

Til orientering

13.

1993 - 94



Indhold:

KALENDEREN

AFTENKURSUS
I GOTISK
SKRIFT

AAGE JOHANSEN
ET MINDEBLAD

OPFORDRING

ARKIVET

ULLERSLEV
STATION
1865-1979

ARKÆOLOGI

FILMSUDV.

ADRESSELISTE

**Ullerslev Kommunes
Lokalhistoriske Forening**

for Skellerup, Ellinge,
Flødstrup og Ullerslev sogne



KALENDEREN:

august		foreningens regnskab afsluttes		
september		salg af medlemskort		
		enk. person	kr. 25.-	
		ægtepar	kr. 40.-	
6. oktober	19 - 21	aftenkursus i gotisk skrift,	Skell. præstegård	
20. oktober	19 - 21	aftenkursus i gotisk skrift,	-	-
3. november	19 - 21	aftenkursus i gotisk skrift,	-	-
17. november	19 - 21	aftenkursus i gotisk skrift,	-	-
1. december	19 - 21	aftenkursus i gotisk skrift,	-	-
7. februar	19.30	generalforsamling, arkivets lokale,	Langtved	
19. marts		udstilling i Ullerslevhallen		
20. marts		udstilling i	- o -	
juni		aftenarrangement		

-0- -0- -0- -0- -0- -0- -0- -0- -0-

AFTENKURSUS I GOTISK SKRIFT

Efter opfordringer, gentager Lokalhistorisk forening succen med at lære de ældre skrifttyper (gotisk skrift) nærmere at kende. Knud Christiansen, aarslev bliver underviser. Han har adskillige års erfaring omkring studier af ældre kildematerialer, hvorfor han vil undervise gennem tekster med oversættelser, gøre det spændende for deltagerne at forsøge sig i ældre dokumenter og protokoller, som en hjælp til selvhjælp i studier til f.eks. slægtsforskning eller lokal historie.

Aftenkurset afholdes, som det fremgår af kalenderen, følgende 5 onsdage 6. oktober, 20 oktober, 3 november, 17 november, 1. december, hver aften fra kl. 19 - 21 i Skellerup præstegårds konfirmandstue.

NB. Tilmelding forud til bestyrelsen, senest 3. oktober.



Aage Johansen

11. november 1917 - 18. april 1993.

I det forløbne år har Lokalhistorisk forening mistet en af sine trofaste støtter, idet Aage Johansen afgik ved døden den 18. april 1993.

Aage Johansen var med i foreningens første bestyrelse. Senere overtog han arbejdet med at samle avisudklip om kommunen fra dagblade, ugeaviser, fagblade etc., et arbejde han passede med stor akkuratekse lige til sin død, godt hjulpet af sin kone Esther. Frugten af deres arbejde står nu i en række mapper på Lokalhistorisk Arkiv og er meget værdifuldt for arkivet.

Endvidere besad Aage Johansen stor viden om kommunens historie, som han gerne delte ud af, og man kunne altid komme til ham, hvis man manglæde en oplysning.

Vi er Aage Johansen stor tak skyldig for hans arbejde. Vore tanker går til Aage Johansens efterladte og i særdeleshed til Esther.

Ære være hans minde.

bestyrelsen.

OPFORDRING ::::: OPFORDRING ::::: OPFORDRING

Hermed opfordres alle, der ligger inde med materiale, billeder eller andet, der vedrører ejendommen Kertemindevej 7, Ullerslev (den gamle fribolig) til at give, udlåne eller depone det i lokalhistorisk arkiv, Langtved. Beretninger om indretning, dagligliv i friboligen gennem tiderne har også interesse.

Undertegnede har fulgt renoveringen af Kertemindevej 7 i foråret 1993 og vil gerne arbejde videre med bygningens historie, og hvorledes livet har formet sig for husets beboere.

De foreliggende oplysninger er sparsomme og rejser flere spørgsmål end de besvarer.

I forhandlingsprotokollerne for Flødstrup/Ullerslevs sogneråd er der i 1895 forslag om en ombygning af den daværende fattiggård til en fribolig for fattige. Fattiggården lå på Tangevej, og i 1896 andrager sognerådet amtet om tilladelse til at sælge fattiggårdens jorder og stråtækte bygninger. Den grundmurede bygning ved fattiggården skulle samtidig nedbrydes, og materialerne herfra bruges til at opføre en større fribolig ved Ullerslev by på det sted, hvor det gamle fattighus lå. Projektet bliver også ført ud i livet, da gårdmændenes pligtkørselsprotokol fortæller om en omfattende kørsel af bygningsmaterialer fra fattiggård til fattighus. Især i august-september måned 1897. Men er det nu den fribolig, der er beliggende på Ktm.vej der er tale om?

Hvis det er, ved vi således også placeringen af det tidligere fattighus. Det gamle fattighus i Ullerslev blev opført i 1822 "på den vestre side af den gyde som løber til Flødstrup herfra Ullerslev". Angivelsen her tyder på, at det gamle fattighus, eller en senere afløser, kan være sammenfaldende med den nuvæ-

rende ejendoms placering. Men Kertemindevej 7's matrikelnr. optræder først i 1909 (matr. 108), så formodningen om, at grunden har været bebygget tidligere skal undersøges nærmere.

Om ejerforholdet siger skøde og panteprotokollen blot, at kommunen bruger huset. Ullerslev kommune har først i forbindelse med renoveringen fået stadfæstet ejerskabet også. Men hvad er huset brugt til?

Fattighus og fribolig bruges i flæng i dokumenter fra begyndelsen af 1900 og dækker det samme. En bolig for fattige, permanent eller som gennemgænglejr. I folketællingerne 1901 og 1906 bruges ordet fattighus. Det beboes i 1906 af et ægtepar med to børn, to enker og en enkemand. Alle på fattigunderstøttelse. I 1911 folketællingen er anført: "familiehus, der tilhører kommunen". Enkemanden fra 1906 bor der stadig, men ellers er 4 nye beboere kommet til, alle ugifte kvinder eller enker, der lever af fattighjælp eller alderdomsunderstøttelse. Den blinde, ugifte, 50 årige kvindelige beboers månedshjælp udgjorde i 1911 16 kr. plus brændsel. Beløbet var i 1912 steget til 20 kr.

Fribolig erstatter efterhånden ordet fattighus. I 1911 andrager en enke sognerådet om at få et par stuer i friboligen til 1. maj, da hun til den tid har fået en lejlighed.

Friboligen har fungeret som husvildebolig, og efter kommunedelingen af Flødstrup/Ullerslev i 1937 fungerede en del af huset som kommunekontor. Der var to lokaler i sydgavlen mod vest til rådighed. Efter 1954 blev lokalerne udvidet til 4, da en lejer flyttede. Der blev plads til venteværelse, kontor og arkiv. Kommunekontoret flyttede først i 1960, da de nye lokaler på Højvænget 21 blev taget i brug.

Nu udlejer kommunen de 5 nye lejligheder, der er blevet i huset efter renoveringen.

Solveig Andreasen

Ullerslev Kommunes Lokalhistoriske Arkiv.

Vi vil gerne, fra Arkivet, sige Lokalhistorisk forening, såvel bestyrelse, som medlemmer: TAK FOR GODT SAMARBEJDE ! Dette har udmøntet sig i en stille, men konstant tilstrømning af arkivalier, som er særdeles bevaringsværdige til kommende generationer.

Vi vil gerne i den forbindelse opfordre jer alle til: Smid ikke ud ! Kontakt først Arkivet eller Lokalhistorisk forening.

Vi vil, for at anskueliggøre, hvad der også har interesse lokalhistorisk, bringe en lille liste over nogle af de arkivalier, som er indkommet i det sidste års tid:

Fra Møllegård, Skellerup, en meget stor samling indeholdende fotos, dokumenter og protokoller. Dels til eje i arkivet, dels til låns til affotografering/fotokopiering.

Forskellige materialer fra Skellerup sprøjte.

Fra et arkiv på Lolland: Arbejds- og driftsregnskabsbog for Risinge 1913-14.

Luftfotografi af Østergård, Ullerslev.

Avisudklip: Ullerslev kommune set med pressens øjne 1992
v/ Aage Johansen.

Protokoller fra Skellerup gl. skole.

Protokoller fra Ellinge skole.

Materialer fra DASF, Ellinge.

ca. 350 stk. glasnegativer (ikke alle fra Ullerslev).

Protokoller fra Ellinge husmandsforening.

Dokumenter til låns til affotografering fra Spoholm, Ellinge.

Et fotografisk mesterbilledværk over erhvervslivet i Ullerslev kommune fra nord til syd, lavet af elever fra klasse 9B, årgang 1991/92 på Ullerslev Centralskole

Dette var kun et lille udpluk, meget af det skal følges op, bl. a. omkring Ellinge skole og 9.B.s erhvervsgennemgang.

Er der nogen der har gode ideer, eller gerne vil have en snak, eller har et eller andet man gerne vil aflevere, eller er i tvivl om det nu også er bevaringsværdigt SÅ KONTAKT ARKIVLEDEREN !

Tak for året.

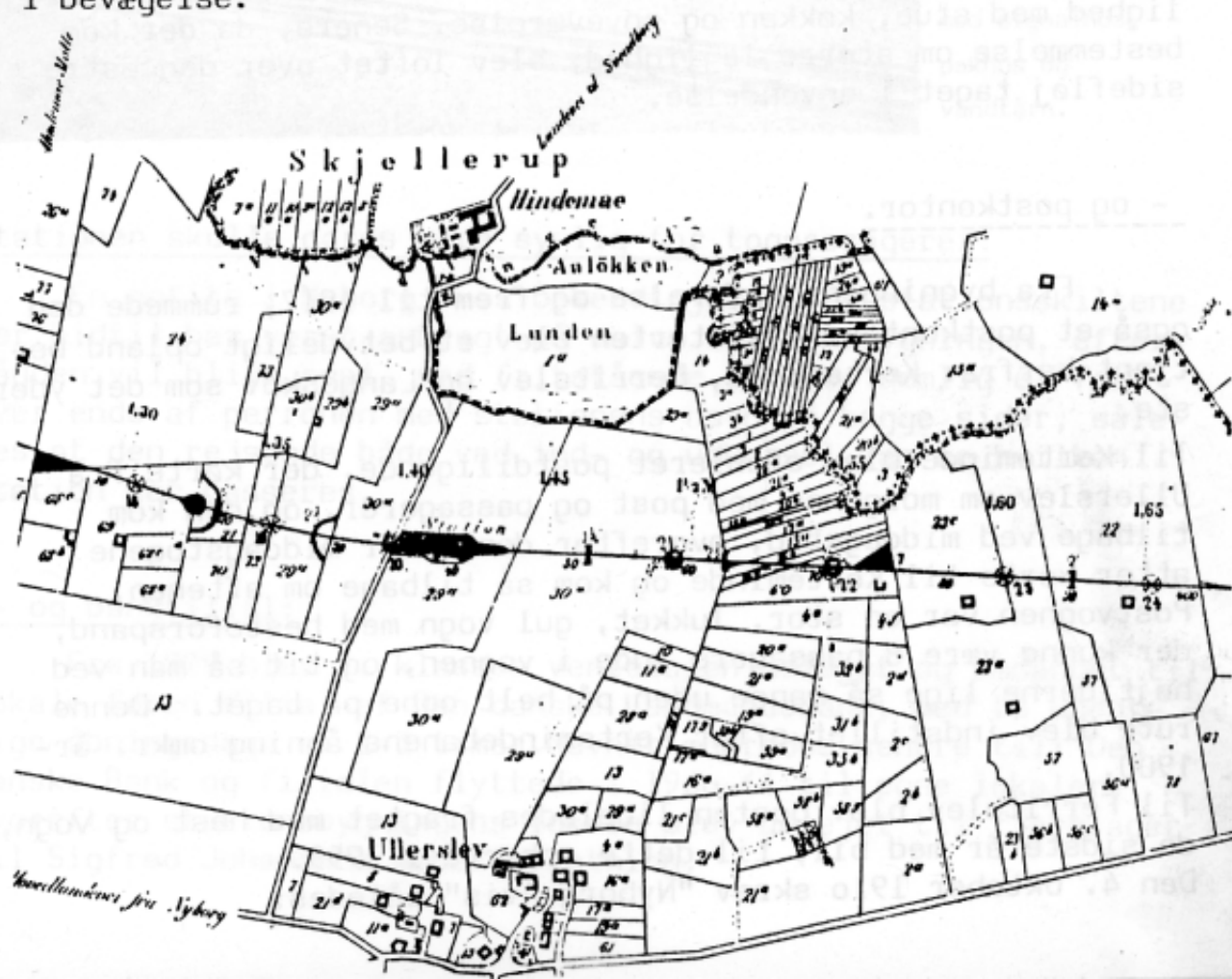
Solveig Andreasen / Paul Erik Andersen.

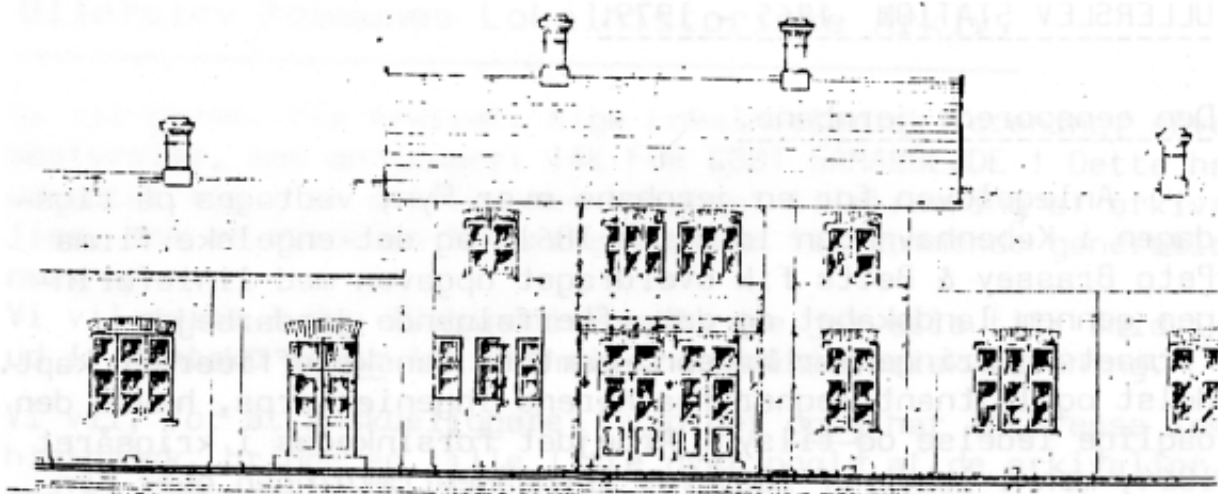
ULLERSLEV STATION 1865 - 1979.

Den eensporede jernbane.

Anlægsloven for en jernbane over Fyn, vedtages på rigsdagen i København den 10 marts 1861, og det engelske firma Peto Brassey & Betts fik overdraget opgaven med linieføringen gennem landskabet og det efterfølgende jordarbejde. Firmaets overingeniør Watson, samt to danske officerer, kapt. Holst og løjtnant Tegner fra hærens ingeniørkorps, havde den daglige ledelse og tilsyn. Arbejdet forsinkedes i krigsåret 1864, men i løbet af 1865 var jernbanestrækningen over Fyn næsten færdig.

I Ullerslev sogn kom banelinien til at gå gennem den sydligste del med de dårligste jorder. Samme år, den 7 september, på dronning Louises fødselsdag, rullede det kongelige særtog over banen fra Nyborg gennem Odense til Middelfart, for indvielse. Ved Ullerslev station havde der i dagens anledning samlet sig en mængde landboere, og toget holdt her et par minutter ved en smukt pyntet ærespøt med inskriptionen: "Velkommen", og og forvalter Friis fra Juelsberg gods holdt en lille tale for kongen på egnens befolknings vegne, og medens der blev udbragt et leve for majestæten, satte toget sig atter i bevægelse.





Den rummelige stationsbygning, blev opført nær det sted hvor banelinien krydser den gamle vej fra Kerteminde til Svendborg, havde foruden kontorlokale, pakhus og flere andre rum også en ret stor ventesal der blev opvarmet af en koks-fyret kakkellovn af anselig størrelse, og der blev strøet sand på det skurede trægulv, ligesom der også var placeret spytbakker flere steder i lokalet. Et mindre lokale var indrettet til 1. klasses ventesal og udstyret med røde plydsmøbler.

Stationsforstanderen på 1. sal, hvor der var indrettet en lejlighed med stue, køkken og soveværelse. Senere, da der kom bestemmelse om større lejlighed, blev loftet over den østre sidefløj taget i anvendelse.

- og postkontor.

Fra bygningens opførelse og frem til 1917, rummede den også et postkontor. Fra starten blev et betydeligt opland betjent herfra: Kerteminde, Ferritslev og Langeskov som det yderste.

Til Kerteminde blev etableret postdiligence, der kørte fra Ullerslev om morgenen med post og passagerer, og den kom tilbage ved middagstid, hvorefter den efter middagstogene atter kørte til Kerteminde og kom så tilbage om aftenen. Postvognen var en stor, lukket, gul vogn med hesteforspand, der kunne være 8 passagere inde i vognen, og tit så man ved højtiderne lige så mange uden på helt oppe på taget. Denne rute blev indstillet efter Kertemindebanens åbning omkr. år-1900.

Til Ferritslev blev posten ligeledes fragtet med hest og vogn, de sidste år med bil, til dette ophørte i 1955.

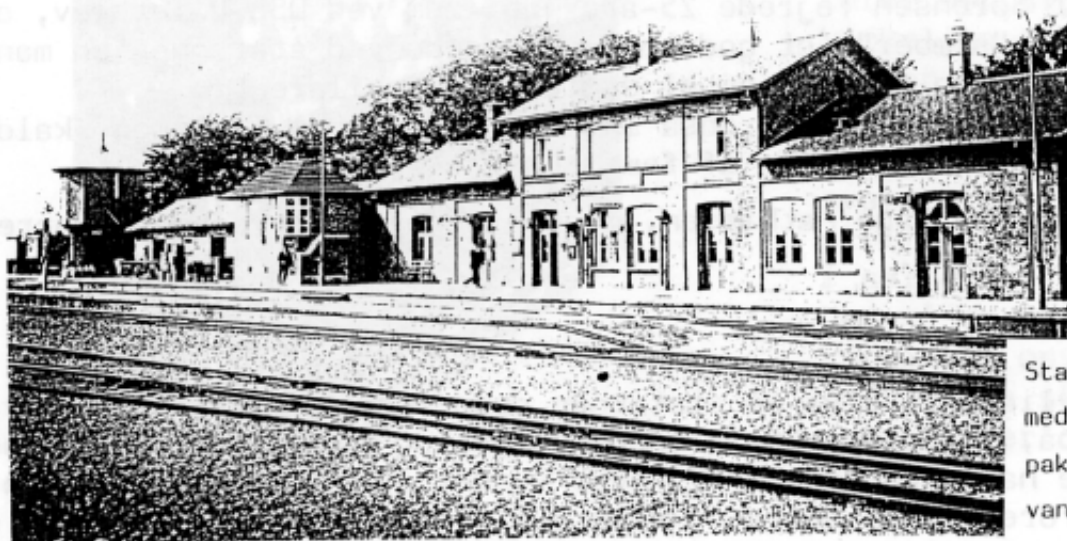
Den 4. oktober 1910 skrev "Nyborg Avis" således:

"Postforretningerne er af betydelig omfang, idet der under Ullerslev hører et stort af 12 landpostbude betjent landdistrikt, ligesom jernbane-brevsamlingsstedet i Langeskov nu er henlagt under Ullerslev".

1917 flytter postkontoret til egen bygning i Vestergade.

Den dobbeltsporede jernbane

Ved lov af 27. maj 1908, bevilgedes dobbeltspor på jernbanestrækningen over Fyn. Dette store anlægsarbejde blev dog først færdig til at tage i brug 2. dec. 1914.



Stationsbygningen
med signalhus,
pakhus og
vandtårn.

Stationen skulle gøres mere synlig for togpassagerer:

En notits i Nyborg Avis bekendtgjorde, at stationsskiltene der hidtil har været anbragt på selve stationsbygningen, efterhånden vil blive suppl. med fritstående skilte, nemlig et for hver ende af perronen med stationens navn på begge sider, således at den rejsende både ved ind- og udkørsel kan se hvilken station der passerer.

- og bankfilial:

Fra 1929 blev 1. classes ventesalen udlejet og omdannet til lokale foren filial af Den danske Landmandsbank, med to ugentlige åbningsdage a. 2-3 timer. Navnet ændredes senere til: Den Danske Bank og filialen flyttede i 1960-61 til egne lokaler, hvorefter stationsbygningens lokale blev udlejet til fjernlager til Sigfred Johansens møbelforretning.

- og om livet ved Ullerslev station,

fortæller Anna Mathiesen, Hindemævej 74:

"Jeg er vokset op i Ullerslev, idet familien flyttede hertil i 1918, da jeg var et halvt år gammel. Min fader: Niels Peter Sørensen, født i Kissendrup 1884, har været ansat ved DSB i en lang årrække, deraf størsteparten ved stationen i Ullerslev, hvor vi boede i huset på Svendborgvej 51. Efter en periode som aspirant i Københavnsområdet, blev han portør ved Ullerslev station, hvor hans opgave bl.a. var at passe bommene på Svendborgvej. Senere avancerede han til overportør og endelig til trafikekspedient og var da placeret på kontoret sammen med stationsforstanderen.

Vi børn morede os om vinteren med at køre på slæde ned ad stationsrampen, der var placeret ved vigesporet til godsvogne for af- og pålæsning af fragt.

Niels Peter Sørensen fejrede 25-års jubilæum ved DSB-Ullerslev, og den såkaldte "slæber" (et godstog) standsede ved stationen og mandskabet steg ud og fik sig en øl sammen med jubilaren.

Flere af mine søskende kom også ind ved DSB. Viggo Sørensen, kaldet: "Viggo Portør", er også en af familien".

Anna er gift med Aage Mathiesen, mangeårig ejer af vognmandsforretningen i Ullerslev.

Der var livlig aktivitet på stationen døgnet rundt, hvorfor der var personale på, i dagtimerne: 4 mands betjening og om natten: 2 mand. Latsbilerne havde endnu i 1949, ikke vundet indpas, hvorfor megen transport foregik med heste og vogn - til - og fra stationen, og det var alt lige fra levende dyr (grise, køer og heste) fra landbruget, foder - og gødningsstoffer tilbage, til jern og træ til de nye industrier i området og de færdige produkter til "eksport", for ikke at glemme tørv og kul til opvarmning og alle håndde varer til købmænd, brugser og andre handlende på egnen.

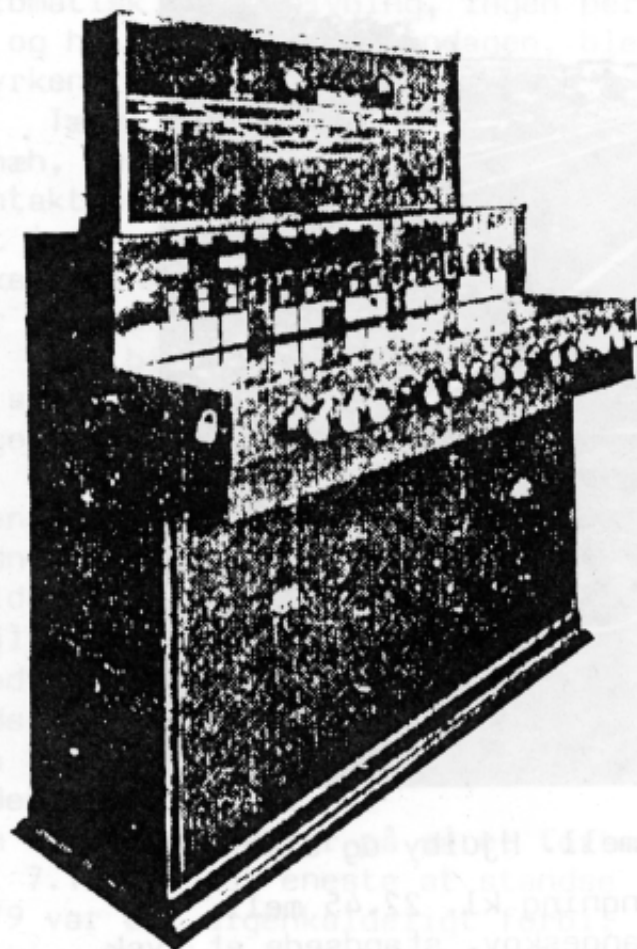
Under krigen blev stationens gamle sikringsanlæg ødelagt ved sabotage, med det nye anlæg har elektrificeringen så småt vundet indpas og sikkerheden væsentlig forøget.

Bommene ved overskæringen på Svendborgvej, blev rullet op og ned ved hjælp af et håndsving, som betjentes af portøren.

Signalerne på begge sider af stationen blev også betjent manuelt, således at man fra et signalhus kunne stille signalerne efter ønske ved hjælp af et sindrigt system af trækkabler.

I 1949 var signalerne bleven forsynet med elektrisk lys, ligesom der også ved sporskifterne kom elektrisk lys til afløsning af de hidtil benyttede petroleumslamper. - Tidligere blev lyset til signalerne også leveret af specielle petroleumslamper, som så blev tændt og hejst på plads når mørket sænkede sig.

Et par år senere, omkr. 1951, bliver stationen udstyret med et af DSB.s nyeste sikringsudstyr, et "centralapparat" i stationskontoret, hvorfra sporskifter og signaler betjentes.



Et billede af centralapparatet.

Øverst ses det såkaldte "sportableau", som gengiver stationens sporplan med sporskifter og signaler, og små lamper repeterer her signalernes virkelige stilling, således at stationsforstanderen til enhver tid kan se om signalernes stilling svarer til den af ham indstillede.

I selve apparatkassen findes så de mange forskell. kontakter osv., hvorved de indviklede strømløb til sporskifter og signaler styres.

Sporskifterne, som skal befares af togene, skal stå rigtigt, og de spor som toget skal benytte skal være fri. Når togvejen og de evt. dækningssporskifter er rigtigt indstillet og når stationsforstanderen, eller hvem det ellers måtte påhvile, ved et "togvejseftersyn" har overbevist sig om at togvejen er fri, stilles signalerne.

Teknikkens hastige udvikling

I tiden efter 2. verdenskrig og især efter Korea-krigen i 1950-51 fulgte en hastig udvikling af teknikken, og sammen med den stadig højere levestandard resulterede det i, at bilen op gennem 50'erne vandt større og større indpas som transportmiddel såvel for mennesker som for gods.

Dette gik naturligvis stærkt ud over jernbanerne; - på Østfyn, hvor stationsbyerne samtidig er placeret langs med hovedlandevejen, var konkurrencen særlig mærkbar. Det betød selvfølgelig en

Jernbanesabotager

på "Ullerslevstrækningen i 1945:



- 29. januar en sprængning mell. Hjulby og ullerslev.
- 22. februar en skinnesprængning kl. 22.45 mell. Ullerslev og Langeskov, standsede et tysk troppettransportog til næste dag kl. 02.38.
- 7. marts sprænges en signalpost mell. Hjulby og Ullerslev.
- 8. marts en skinnesprængning mell. Ullerslev og Langeskov.
- 9. marts en skinnesprængning kl. 23.00 mellem Ullerslev og Langeskov
en skinnesprængning på Langeskov station kl. 23.00.
- 10. marts kl. 21.15 en skinnesprængning mell. Hjulby og Ullerslev.
- 29. marts en ny skinnesprængning mell. Hjulby og Ullerslev, denne gang kl. 19.15.
- 6. april den store sprængning på Ullerslev station, hvor signalposten og et sporskifte blev sprængt.

nedgang i antallet af standsende tog og en mindre godsmængde og hermed en jævn aftrapning af personalestyrken på stationen.

Etableringen af fjernstyring på den fynske hovedbane med automatisk signalgivning, ingen personale i aften- og nattetimerne og heller ingen om søndagen, blev den helt store nedgang i styrken.

Tænk! - bommene skulle ikke mere rulles ned pr. håndsving - næh, nu kom toget og ordnede selv den sag, - gennem en skinnekontakt ude på strækningen blev klokker og lys og elektromotorer sat i gang, og bommene rullede ned - og sågar op igen, hvis der da ikke en enkelt gang kom kluder i valsen, hvad der jo er muligt, når man har med maskiner at gøre.

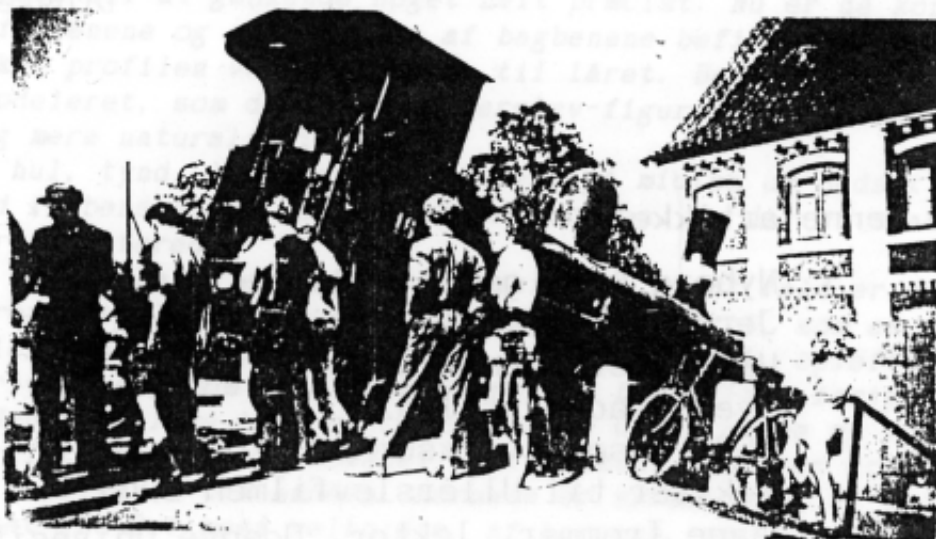
Men bilerne fortsatte med at gøre indhug i banernes økonomi, og sidst i 60'erne var kun stationsforstanderen og en portør tilbage, og i 1970 indførtes lukning om lørdagen.

Den 3. juli 1973 ophørte stationen betjening fuldstændig, og byens sidste stationsforstander blev forflyttet til Odense. Endnu nogle år standsede lokaltogene, men stationen var det, man kalder "ubetjent" = et trinbræt med sidespor.

Lejligheden på stationen blev udlejet til private. Alligevel stod det som skrift på væggen, at den tid var nær, da også de sidste lokaltog ville blive inddraget, og trods energisk indsats fra befolkningen og politikere skete det den 22. juni 1977 og sidesporet i 1979.

Som et lille plaster på såret fortsatte morgentoget mod Odense kl. 7.15 som det eneste at standse i Ullerslev, men den 27 maj 1979 var det uigenkaldeligt forbi.

Stationsbygningen, som gennem de sidste 20-30 år var meget forsømt, blev revet ned i eftersommeren 1975.



..... men det kunne også gå galt!! 1956 rendte et godstog af sporet, der skete stor materiel skade, men til alt held kom ingen mennesker noget til!

Stationsforstandere gennem årene:

1865 - efter fredsslutningen blev pladserne ved den fynske hovedtilbudt personalet ved de slesvigske bane, af de mange dygtige jernbanemænd, der ved den lejlighed kom herop, skal nævnes R.T.Hansen fra Dannevirke station, der blev ansat i Nyborg, medens hans fader fra Skovkro station i Slesvig, fik Ullerslev station. (navnet kendes ikke)

? - J.P. Fønss,

1895 - C.F.Arndt,

1898 - H.C.F.V. Suadicani,

1915 - J.L. Cortes,

1921 - N.P.N.Thyrsted,

1924 - E.S.Koefoed,

1928 - M.T.Beck,

1933 - H.Anker N.M.Hansen,

1953 - ? Sack

? - ? Jensen

1969 - Søren C. Sørensen



Trafikekspedient N.Peter Sørensen

Søren C.Sørensen

Drosselvej 8

Kilder til denne artikel:

Nyborg Avis gamle årgange
Jernbanebladet 1965, jubilæumsudgave
Ullerslevbogen fra 1952
Hvem Hvad Hvor 1951
DSB, museumsvirksomhed, Kbh.
Tekster til Ullerslevfilmen 1949
Aage Trommer, lektor, Odense Univesitet

NB. Supl. oplysninger om Ullerslev station kan findes i arkivet.

TYREFIGUR I BRONZE

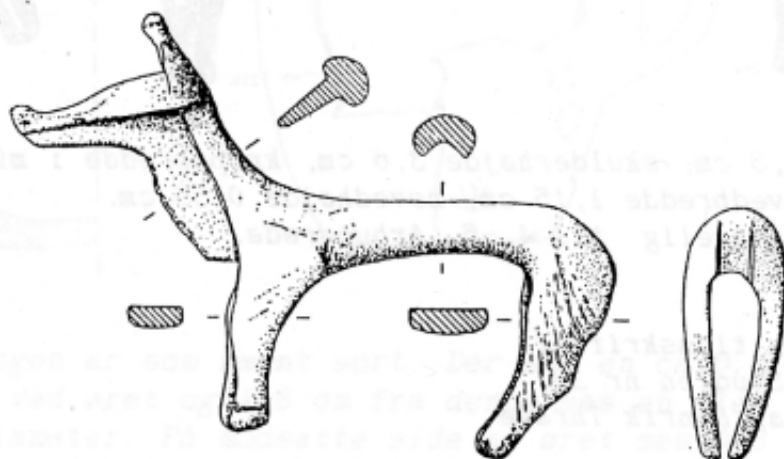


Fig. 8 Stierfigur Nr. 6 aus Ullerslev, Ostfynen; 1:1.

oversat fra tysk ; Steffen Rønde Nissen

I År 1906 forærede advokat Knudsen, fra Odense, Stiftsmuseet en tyrefigur i bronze, som var blevet fundet under harvning af jævnt terræn hos gårdbestyrer Niels Rasmussen i Ullerslev på Østfyn.

Figuren minder meget om Uggerslev-figuren og har, som den, flade ben, som dog er noget mindre stiliseret end hos Uggerslev-figuren. Forneden holder profilen lidt udad for at antyde fødderne. Fødderne er dog noget rustne, så det er ikke til at genkende noget helt præcist. Nu er de konvex. På forsiden af forbenene og på bagsiden af bagbenene befinder der sig igen det skarpe knæk i profilen ved overgangen til låret. Bagbenene er ikke nær så kraftigt modelleret, som de er hos Uggerslev-figuren. De er lidt stive i formen, dog mere naturalistiske.

Kroppen er hul, tynd, lidt konkav, tyndest på midten og pudset på undersiden. bagved forbenene, på undersiden af kroppen, er der en skarp afsats, kanterne er facetterede.

Det ser ud til at halen er anbragt særskilt, i hvert fald er der på bagsiden, af tyren, et fladt, 0,5 cm bred, indslæbet parti, som en rende, i hvilken halen kan have været befæstet. Halsen er smal, opløftet, med en kraftig fortykkelse, som er blevet skarp ved beskæring. fortykkelsen er afsat fra den egentlige hals og strækker sig under denne og frem til snuden, som er fortykket opad. Hovedet er trekantet, foroven er det tagformet på det smalle stykke til snuden. Hornene er krumme, dog er spidserne desværre brækket af. Det mest velholdte, af hornene, ser ud til at være lidt tykkere foroven. Men om hornene havde afslutningskugler er ikke til at afgøre. irret er let grøn, overfladen er ridset. Længde 8,7 cm, total højde



5,8 cm, benfæstning 0,3 cm, skulderhøjde 3,6 cm, kropsbredde i midten 0,9 cm
kropshøjde 0,7 cm, hovedbredde 1,15 cm, hovedhøjde 0,55 cm.
Tyrefiguren dateres antagelig til 4.-5. århundrede.

Artiklen er uddrag fra tidsskriftet
Fruhmittelalterliche Studien nr 23,
Berlin 1989, skrevet af Henrik Thrane

Er der nogen der har hørt om dette eller er der nogen der kender
til hvor Niels Rasmussen evt. har været gårdbestyrer ?

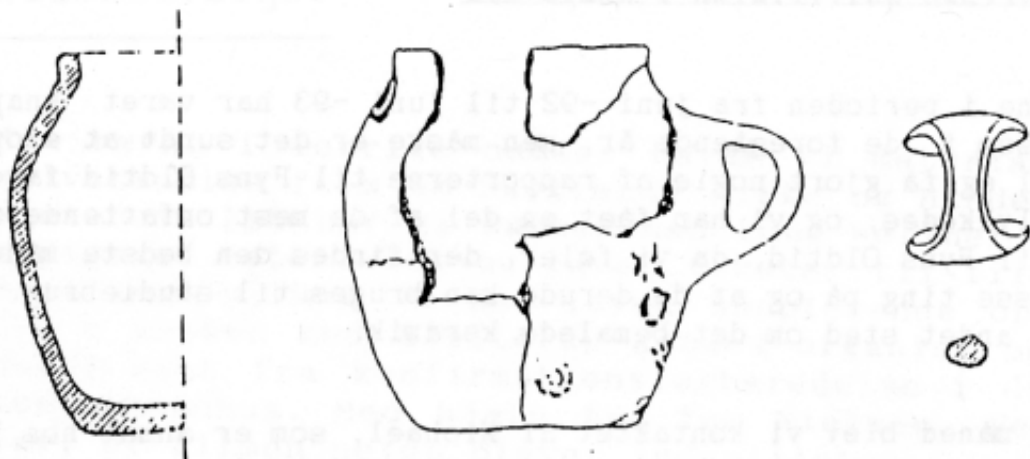
Else Mikkelsen

BEMALET KERAMIK

I januar måned 1989 blev Ullerslev Arkæologigruppe gjort opmærksom på, at der ved søgning efter en drænledning, var fundet en del keramik i 2 gruber. Dengang fik vi, i U. A., lov til at tømme disse gruber af Eigil Nikolajsen. Der viste sig at være ca 1000 keramikskår i disse gruber, som kan dateres til ældre romersk jernalder.

I september måned 1991 blev vi igen gjort opmærksom på at der på samme mark var blevet fundet keramik. Denne gang ved nedgravning af en privat kloakledning. Der var gravet igennem en større grube, hvor der sad meget keramik i profilet.

Den lokale kloakmester, og nogle af hans medarbejdere var os meget behjælpelige med at redde så meget keramik som muligt. Efter aftale med Asger Lorentzen tømte vi gruben, fordi der blandt keramikken viste sig at være enkelte skår med sort bemaling. FSM. 6536x179 . Af disse skår kunne samles det meste af en lille kop med øre. Koppens højde er 8,2 cm og på sit bredeste sted 7,5 cm i diameter. Randens vidde 5,4 cm i diameter og den er facetteret og svagt udadhældende. Bundens diameter er 4,5 cm. Øret er x-formet med facetterede sider og meget spinkelt. Keramikken er meget tynd, nogle steder kun 0,4 cm.



Bemalingen er som nævnt sort. Der ses en ca 0,6 cm bred, skrå stribe ved øret og 1,8 cm fra denne ses en plet der er 0,8 cm i diameter. På modsatte side af øret ses 0,3 cm under randen en rund plet der er ca 1 cm i diameter.

I samme grube fandtes også nogle andre randskår fra kar med sort bemaling og et stort randskår med en art grundering i brunt. Denne grundering ses som en brungylden, spættet, glat overflade. (FSM 6536 x 181).

I Arbogen for Svendborg og Omegns Museum 1982 har Per O. Thomsen skrevet en artikel om en boplads, ved Tved med hustomter fra ældre romersk jernalder, hvor der er fundet keramik med bemaling. Denne bemaling er også sort. Når man sammenligner lerkarrenes randskår fra Tvedbopladsen med randskårene her fra Ullerslev er disse meget ens.

Der er randpartier med kraftig fortykkede og facetterede rande. Hankene er meget identiske med hankene fra Tvedbopladsen. De er X-formede og en enkelt hank er X-formet med tagformet tværsnit. (FSM 6536 x 222) Dette placerer fundet i 1. årh. e. Kr. Her i Ullerslev blev der ligeledes fundet nogle fragmenter af fodbægre og bunden af disse er 6,5 cm og 7,5 i diam. Det ene bundskår har, ca 1 cm fra bunden, en kraftig indsnøring og fliger derefter udad igen.

Der er fundet en tenvægt i form af et rundt lerkarskår med et boret hul i midten.

De øvrige skår der er fundet i samme grube er tydeligt bopladskeramik. Der blev fundet 2 knusesten af bjergart og hestetænder. Desværre har der endnu ikke været iagttaget noget, der kan tydes som stolpehuller på pladsen. Derimod er der ialt optalt 23 gruber, enten ved rekognoscering, dræn eller kloakarbejde, spredt over dele af marken.

Else Mikkelsen

ARKAEOLOGIGRUPPENS AKTIVITETER I ARETS LØB

Aktiviteterne i perioden fra juni -92 til juni -93 har været knap så talrige som i de foregående år, men måske er det sundt at stoppe op af og til og få gjort nogle af rapporterne til Fyns Oldtid færdige. Hvilket er lykkedes, og vi har fået en del af de mest omfattende fund afleveret til Fyns Oldtid, da vi føler, der findes den bedste måde at opbevare disse ting på og at de derude kan bruges til studiebrug. Læs stykket andet sted om det bemalede keramik.

Ellinge

I september måned blev vi kontaktet af Michael, som er ansat hos Vagn Bylov og gjort opmærksom på at der ved nedgravning af en privat vandledning ved Ellinge var blevet gravet igennem nogle gruber på Hestehavegårds mark. Disse gruber blev målt op og rensset af, og derefter tegnet. Datering er på nuværende tidspunkt usikker da vi ikke er færdige med rapporten.

Studiekreds

I vinterens løb blev der afholdt studiekreds i Ellinge Læseforenings lokaler over emnet "Hvordan finder vi oldsager?" Det var igen Aksel Andersen der på bedste måde forestod undervisningen. Som afslutning på studiekredsen blev der foretaget en rekognoscering på en mark tilhørende Inger Fredslund og Hans Aage Hansen, men forinden havde vi indtaget dejlig morgenkaffe og rundstykker i Ingers hyggelige køkken.

Kissendrup

Ved udbygning af et lille mosehul i Kissendrup blev vi gjort opmærksom på at der var fremkommet nogle pæle i kanten af mosen ret dybt nede. Desværre er disse pæle for tynde til at give noget resultat ved en dendrokronologisk (årrings-datering) undersøgelse. Der blev også fundet en større knogle som er sendt til zoologisk bestemmelse.

Ullerslev

Ved reparation af fjernvarmeledning på Mågevænget i Ullerslev blev der i foråret fundet et stykke af en kronhjortetak og denne vil blive sendt til konservering

Udstilling

Der blev arrangeret udstilling sammen med Lokalhistorisk Arkiv i Ullerslevhallen, i forbindelse med afslutningen på afskolesæsonen. Til denne udstilling havde Otto Andersen på Dalgård venligst udlånt effekter der gennem mange år er fundet på marker tilhørende Dalgård

Else Mikkelsen

Filmsudvalget

Som nævnt i forrige nummer havde vi materiale til selvstændige film om Skellerup kirke og Hindemae. I vinterens løb har vi sammen med Lone Wellner Jensen redigeret materialet og lavet tekster til filmen om Skellerup kirke. Vi har lavet supplerende optagelser i kirken med Skellerup kirkes organist og børnekor samt fra konfirmationsforberedelse i det nye konfirmandhus. Med hjælp fra Tom Nielsen, Ferritslev, er filmen netop blevet indspillet.

Ved flere besøg på Hindemae har vi lavet yderligere optagelser indendøre dels med baronen, Erik Juel-Brockdorff og dels med Jørgen Bram. Vi har så småt taget hul på redigeringen af det materiale, vi nu har om Hindemae og håber at nå det færdige resultat i den kommende sæson.

Ullerslev bibliotek har igen fået videokopier af "60'er-kavalkaden" og de gamle film fra 1949 og 1973, således at de igen kan lånes der.

Aase Windeballe

Ellingebogen !!

Den af Erling Windeballes bog om Ellinge sogns historie er om kort tid "på gaden". En spændende beretning og nyttig opslagsbog for enhver der vil søge oplysninger om Ellinge sogns fortid, om sammenholdet i landsbyen, om gårde og huse og deres beboere gennem tiderne, om skole og selvfølgelig om kirkens historie frem til vore dage.

Nærmere om bogens udgivelse vil fremgå af dagspressen.

Bendt Jensen

LOKALHISTORISK FORENING

ADRESSELISTE :

Bendt Jensen	Enero, Malmosevej 12, Kissendrup	65 36 11 79	formd.						
Aase Windeballe	Valmuevænget 11, Ullerslev	65 35 18 22	næstf.	formd.					
Ellen Povlsen	Rolighed, Plantagevej 5, Ullerslev	65 35 15 87	kasser	mdl.					
Inger Fredslund Hansen .	Kirkeballe 2 D, Ellinge	65 98 14 32	sekr.						
Knud Jacobsen	Pårupvej 27, Skellerup	65 35 17 09	mdl.						
Solveig Andreassen	Skovgyden 12, Kissendrup	65 36 19 12	mdl.					mdl.	medhj.
Paul Erik Andersen	Gedsberggård, Dybmosevej 1, Ullerslev .	65 35 20 70	mdl.					mdl.	leder
Hans Christensen	Kirkeballe 11, Ellinge	65 98 11 44							mdl.
Lone Wellner Jensen	Præstegården, Skellerupvej 40	65 35 11 18		mdl.					
Elin Hansen	G1. Byvej 8, Ellinbge	65 98 12 20		mdl.					
Per Christiansen	Kissendrupvej 65, Langtved	65 35 31 10		mdl.				mdl.	
Elise Mikkelsen	Solholm 7, Ullerslev	65 35 22 63						mdl.	
Aksel Andersen	Mullerupvej 5, Langtved	65 35 19 71				formd.			medhj.
Karen Jacobsen	Lervadparken 4, Ullerslev	65 35 20 67				mdl.			
Anne-Lise Jacobsen	Pårupvej 27, Skellerup	65 35 17 09				mdl.			
Kjeld Jeppesen	Mullerupvej 8, Langtved	65 35 10 16				mdl.			
Anne Nellemose Pedersen.	Svendborgvej 69/2, Ullerslev	65 35 32 21				mdl.			
Holger Kristensen	Svendborgvej 79, Ullerslev	65 35 24 78				mdl.			
.....							udklip
Erling Windeballe	Sprotoften 52, 1.th., 5800 Nyborg	65 31 14 88							medhj.

Bestyrelsen
 Filmsudvalg
 Arkeologigruppe
 P.R.- udvalg
 Arkivet

ARKIVET, Langtved forsamlingshus, åbent hver tirsdag mellem kl. 19.00 og 21.00,
 undtagen i skoleferie. Daglig leder: Paul Erik Andersen